



FROGS IN NZ



2001 - 2011

10 ans de passion !



0800-376-474 gratuit depuis la NZ
01-70-61-58-52 depuis la France
+64-9-360-5458 partout ailleurs



Splendeurs des antipodes - 18 jours deux îles

Itineraire

Jour 1 - Auckland

Arrivée à l'aéroport d'Auckland. Vous récupérez votre véhicule de location.

Auckland, la cité des voiles, un véritable concentré de Nouvelle-Zélande, étonne par la variété de ses quartiers et la richesse de sa culture aux influences polynésiennes. Découvrez Parnell, Ponsonby, Grey Lynn, Mt Eden, autant de quartiers cosmopolites hauts en couleur à découvrir à pied. La marina, base des bateaux lors de la dernière Coupe de l'America en Nouvelle-Zélande, la baie splendide, les musées et galeries d'art, et les nombreux parcs et volcans à la végétation luxuriante.

Pour compléter le panorama, rendez-vous en haut d'un volcan éteint en plein cœur de la ville, prenez le ferry pour Devonport ou une des nombreuses îles de la baie.

Activités en option

- Sortie sur un voilier de yacht America's Cup
- Un saut en élastique au cœur de la ville !
- Safari/croisière dauphins et baleines
- Eco-tour à la découverte forêt et plages de la côte Ouest
- Musée d'Auckland, riche en histoire maorie et « pakeha »
- Le Musée Maritime raconte l'histoire d'amour entre la Nouvelle-Zélande et l'océan
- Ses nombreux parcs et volcans à la végétation luxuriante.
- Ascension de la plus haute tour du pacifique, la Skytower
- Visite de l'aquarium d'Auckland, à la rencontre des manchots royaux, de l'antarctique et des poissons
- Le Zoo d'Auckland, excellent pour découvrir les espèces locales et celles du monde entier.

Hébergement : à Auckland

Jours 2 et 3 - Auckland - Coromandel (166km +/-2h30)

A 2h½ d'Auckland, la péninsule de Coromandel est composée d'une chaîne de moyennes montagnes qui cache une côte découpée, de magnifiques baies et plages très appréciées des néo-zélandais. Avec ses côtes spectaculaires et son arrière-pays couvert de forêts denses, la région offre une escale très agréable.

Ne manquez pas la célèbre plage de Cathedral Cove, enserrée dans les falaises et accessible à pied, ou

encore Hot Water Beach, dont les sources d'eaux chaudes jaillissent sur la plage. A marée basse, pelle en main, creusez votre propre baignoire pour un spa gratuit dans ce spot insolite...

Activité en option

- Sortie kayak à la découverte du littoral de la péninsule de Coromandel et de la fameuse plage de Cathedral Cove.

Hébergement : à Hahei, Whitianga ou Opito Bay

Jour 4 - Coromandel - Rotorua (298km +/-4h)

Quittez l'eau fraîche de l'océan pour les sources d'eau bouillonnantes, les geysers et les étangs aux minéraux de Rotorua. Célèbre pour son activité géothermale, Rotorua l'est également pour la richesse de sa culture maorie. La tribu principale, les Te arawa vous accueillent sur leurs terres et vous font partager leur culture. Plusieurs réserves naturelles permettent au visiteur d'approcher au plus près les curiosités géologiques locales. Des bains de différentes couleurs, de la boue en ébullition, des geysers et d'autres surprises sont à découvrir dans notre sélection de sites. Un régal pour les yeux, une curiosité pour le nez !

Activités en option

- Au cœur de la ville, entrez dans l'univers culturel maori. Art, artisanat et géothermalisme en un même endroit !
- Un saut en chute libre au-dessus de lacs et volcans
- Le soir, délasssez-vous dans l'un des centres thermaux les plus renommés de Nouvelle Zélande.

Hébergement : à Rotorua

Jour 5 - Rotorua

Vous disposez de la journée entière pour profiter des multiples activités de Rotorua.

Activités en option

- Découvrez la plus grande zone géothermale de la région créée par une grande éruption en 1886
- Assistez à un spectacle de la ferme mettant en scène chiens de bergers, moutons, vaches et des surprises !
- Du rafting sur une des nombreuses rivières de la région.
- Le must, un survol des volcans et des lacs en hydravion ou en hélicoptère
- Initiez-vous aux traditions maories dans un cadre naturel authentique. Dîner et spectacle maoris.

Hébergement : le même que la veille

Jour 6 - Rotorua - Taupo - Whakapapa (177km +/-2h30)

Ce matin en quittant Rotorua, faites étape sur la route pour visiter le plus vieux site géothermal de Nouvelle-Zélande.

Activités en option

- Promenez-vous dans le parc géothermal fascinant de la région, fenêtre sur les entrailles de notre planète terre.

Vous passez par Taupo, petite ville qui borde le lac du même nom. Ce dernier est le plus grand lac de

Nouvelle-Zélande, créé par une gigantesque explosion volcanique il y a quelques milliers d'années seulement.

Activités en option

- Montez dans un jet boat et approchez au plus près des chutes en vous amusant !
- Les chutes Huka Falls sont visibles en accès direct près du parking ? courtes balades possibles.

Vous continuez votre route vers le Tongariro National Park, patrimoine mondial de l'UNESCO depuis 1990. Le Mont Ruapehu, doyen des 3 volcans de la zone, domine l'île du nord. Le site héberge une flore unique de forêts épaisses, de toundras parsemées de bruyères et de zones désertiques.

Activités en option

- Un must ! Un survol spectaculaire au-dessus des volcans
- Le Tongariro Alpine Crossing, un sentier réalisable en 7 à 8h de marche, qui traverse la chaîne volcanique en altitude.

Hébergement : à Whakapapa ou Ohakune

Jour 7 - Whakapapa - Wellington (344km +/-4h55)

Capitale de Nouvelle-Zélande, Wellington est bâtie en amphithéâtre face à l'immense baie qui donne sur le détroit de Cook et l'île du Sud. C'est la capitale culturelle du pays : Catherine Mansfield, la plus célèbre écrivaine néo-zélandaise, y a grandi. Ici, vous retrouvez un centre-ville qui bourdonne et une vie sociale joyeuse autour des nombreux bars et restaurants du triangle Cuba Street, Lambton Quay et Willis Avenue. C'est aussi là que le musée national Te Papa vous ouvre ses portes, avec ses collections historiques et ses mises en scènes ludiques...

Activités en option

- Le musée national Te Papa bien sûr, ludique et informatif ? Entrée sur donation. Des expositions permanentes et une foule de présentations temporaires étonnantes.
- Ne pas manquer de prendre le Cable Car (ou funiculaire) pour une vue panoramique de la ville. Descendus du Cable Car, profitez-en pour visiter les jardins botaniques.

Hébergement : à Wellington

Jours 8 et 9 - Option 1 : Wellington - Picton - Marlborough Sounds (3h de ferry puis 1h de bateau taxi)

Vous disposez encore d'une demi-journée pour visiter Wellington avant de rendre votre voiture et d'embarquer pour votre traversée vers l'île du Sud. Une excellente alternative au ferry est de survoler le détroit ! En 25 min vous passez de Wellington à Picton avec en prime une splendide vue du ciel des Marlborough Sounds. (Nous consulter pour les tarifs)

Vous arrivez à Picton en milieu d'après-midi.

Activités en option

- Visitez le petit musée maritime qui héberge la coque d'un navire historique de 1853 ou emmenez vos enfants à l'aquarium local.

Hébergement : à Picton

Le lendemain de bonne heure :

Activité en option :

- Possibilité d'une randonnée de journée de 2h, 4h, 6h ou 8h sur le Queen Charlotte Track. Vous organisez votre feuille de marche auprès de la compagnie de bateau taxi depuis la marina (préalablement réservé par nos soins), choisissez l'option qui vous convient et ne prenez que vos affaires de la journée, le reste de vos bagages seront eux déposés directement à votre hébergement du soir par un membre de l'équipage du bateau taxi.

Hébergement : au cœur des Marlborough Sounds.

Jours 8 et 9 - Option 2 : Wellington - Picton - Abel Tasman National Park (3h de ferry puis 170km +/-2h30)

Vous disposez encore d'une demi-journée pour visiter Wellington avant de rendre votre voiture et d'embarquer pour votre traversée vers l'île du Sud. Une excellente alternative au ferry est de survoler le détroit ! En 25 min vous passez de Wellington à Picton avec en prime une vue du ciel exceptionnelle des Marlborough Sounds. (Nous consulter pour les tarifs).

A Picton, vous récupérez votre voiture de même catégorie et prenez la route vers l'Abel Tasman National Park. Vous empruntez la Queen Charlotte Road, route panoramique qui relie Picton et Havelock et serpente en surplomb les Marlborough Sounds.

Vous continuez votre route pour Abel Tasman National Park via Nelson qu'on aime pour sa lumière, sa baie majestueuse bordée de montagnes et son atmosphère de Côte d'Azur.

Hébergement : à Motueka ou à Marahau, aux portes du parc

Le lendemain matin :

Journée découverte du parc, véritable succession de plages et de lagunes aux eaux turquoise entrecoupées de pointes rocheuses couvertes de forêts. La couleur orangée du sable, unique dans le pays, provient des composants minéraux et des oxydes de fer du granit, la roche principale de la région. Ce petit parc national, principalement maritime, attire de nombreux visiteurs l'été, que ce soit à pied ou en kayak, sur les 60 km du sentier qui relie toutes les baies aux plages de sable fin.

Activités en option

- Journée kayak où vous visitez l'extrémité méridionale du parc national d'Abel Tasman au départ de Marahau.
- Nage avec les otaries, en petit groupe et dans le cadre somptueux du parc.
- Sortie à la voile, en catamaran, la façon idéale de découvrir les multiples baies du parc.

Hébergement : le même que la veille.

Jour 10 - Option 1 : Picton - Punakaiki (310km +/-4h30) Option 2 : Abel Tasman - Punakaiki (255km +/-3h)

Si vous avez choisi

l'option 1

, les Marlborough Sounds, vous prenez ce matin un bateau taxi depuis votre hébergement pour rejoindre Picton. De là, vous récupérez votre voiture de location et mettez le cap vers Punakaiki sur la côte Ouest.

Si vous avez choisi

l'option 2

, Abel Tasman National Park, vous quittez le parc et mettez le cap vers Punakaiki sur la côte Ouest.

Lové au cœur de la sinueuse et magnifique route de la côte ouest, Punakaiki est le petit bourg du parc national côtier de Paparoa, paradis de végétation luxuriante et de curiosités géologiques. Les étonnants Pancake Rocks, formations calcaires en forme de crêpes, battus par la mer de Tasman offrent un spectacle à ne pas rater. Des sentiers permettent de s'enfoncer dans les forêts étonnantes du parc, enserrées entre montagne et mer.

Balades

- Nous pouvons vous conseiller de courtes balades incontournables

Hébergement : à Punakaiki.

Jour 11 - Punakaiki - Franz Josef (220km +/-3h10)

Vous partez pour la côte ouest, vers le petit village de Franz Josef, célèbre pour son glacier.

Avec l'Argentine, la Nouvelle-Zélande est l'un des rares pays où l'on peut voir des glaciers descendre si bas en altitude (250m) et si proche de l'océan. Un spectacle insolite dans cet univers de forêt, de roches et d'eau. C'est l'occasion d'approcher au plus près ces colosses de glace, à pied ou en hélicoptère à partir des villages de Franz Josef et Fox glacier.

Activités en option

- Vol scénique en hélicoptère au-dessus des glaciers et atterrissage entre deux zones principales de séracs, là où les crevasses et les grottes sont les plus spectaculaires
- Randonnée d'une ½ journée ou 1 jour complet sur le glacier.
- Un combiné hélicoptère et randonnée, grâce à l'heli-hike, un court survol en hélicoptère au départ de Franz Josef, suivi de 2h de randonnée sur le haut du glacier.

Hébergement : à Franz Josef ou Fox Glacier

Jour 12 - Franz Josef - Wanaka (287km +/-4h)

Wanaka, située aux portes du parc et au sud de deux lacs d'origine glacière (Lake Wanaka et Lake Hawea), est, avec Queenstown, l'une des deux villes de cette région réputée du sud des alpes. A 45min des stations de ski de Cardrona, Waiorau, et Treble Cone, elle a gardé cette ambiance tranquille de station balnéaire. Son lac offre un spectacle inépuisable aux vacanciers amateurs de kayak, voile ou pêche.

Activités en option

- Des balades faciles ou plus exigeantes autour de Wanaka
- Découvrez le Puzzling World : grand labyrinthe, chambres des illusions, hologrammes, à faire tourner la tête !
- Le cinéma local (Paradiso) est une institution. On y va pour l'ambiance et la décoration autant que pour le film?

Hébergement : à Wanaka.

Jour 13 - Wanaka - Queenstown (120km +/-1h45)

Queenstown, ville plaisir ! Outre ses bars, ses restaurants et son shopping réputés, la ville fourmille d'activités toutes plus folles les unes que les autres et bourdonne de visiteurs de passage, venus d'Europe, d'Amérique ou d'Asie. Parachutisme, parapente, hélicoptère, ski, rafting, saut à l'élastique, canyoning, VTT, Queenstown se vante d'être la capitale mondiale des sports extrêmes. Vous laisserez-vous tenter ?

Vous pourrez aussi préférer des activités plus paisibles comme la randonnée, la pêche ou une sortie sur un vieux bateau à vapeur qui traverse le lac?

Activités en option

- Un safari 4x4, puis du jet boat sur une rivière reculée, cadre de Isengard du Seigneur des Anneaux !
- Ou découvrez ce cadre à cheval?
- Un saut à l'élastique dans la Mecque de ce sport extrême
- Un saut en chute libre au-dessus de lacs et montagnes
- Une sortie rafting à la demi-journée sur les rivières célèbres
- Si la saison le permet, pourquoi ne pas tenter une ou plusieurs journées de ski dans une des stations de Queenstown, Coronet ou Remarkables ! Nous réservons votre matériel, forfait, cours, navette?

Hébergement : à Queenstown

Jour 14 - Queenstown - Te Anau (170km +/-2h25)

Te Anau, aux portes de la région méridionale du Southland, se vante de border le plus grand lac de l'île du Sud. Les longs bras de ce dernier s'enfoncent sur plusieurs kilomètres dans les montagnes abruptes et sauvages qui se dévoilent à l'ouest. La petite ville tranquille de Te Anau est le point de départ de nombreuses marches célèbres et de croisières vers les fiords.

Activité en option

- Visitez grottes de calcaire qui abritent cascades, tourbillons et des milliers de vers luisants !
- Ne manquez le documentaire « Ata Whenua » projeté sur les écrans du petit cinéma de Te Anau. Un voyage magnifique au cœur d'une région reculée, sauvage et dramatique, patrimoine mondial de l'humanité de l'UNESCO. Durée 30 min. Séance toutes les heures.

Hébergement : à Te Anau

Jour 15 - Te Anau - Le Fiordland National Park - Te Anau (120km +/-1h45 A/S)

Le parc national du Fiordland, patrimoine mondial de l'UNESCO, est une des plus spectaculaires zones naturelles du monde. Les fiords, creusés lors de l'ère glaciaire, sont un univers à part où eau et végétaux semblent se livrer un combat permanent sur des pentes abruptes de roche noire. Les animaux marins y trouvent un havre de paix et nourriture en abondance. Découvrez-les en bateau, à pied ou en kayak. Attention, il pleut un jour sur deux (et 12m par an !). La route du Milford Sound est considérée comme l'une des plus belles du pays.

Activités en option

- Embarquez pour une croisière jusqu'à la mer de Tasman, au départ de Milford ou de Te Anau (transfert bus).
- Doubtful est un fiord moins connu, où vous avez un contact plus intime avec la nature. On prend d'abord un bateau pour traverser le lac Manapouri, suivi d'une traversée de la forêt primaire en minibus avant de faire une longue croisière dans le fiord.
- Appréciez la beauté des lieux en dormant au cœur des fiords ! Une croisière de nuit dans le Milford ou le Doubtful est une expérience inoubliable.

- Une croisière de nuit dans le Milford ou le Doubtful, pour une expérience inoubliable. Le large pont avant des bateaux et les kayaks à disposition permettent d'approcher au plus près de la nature. Appréciez la beauté des lieux en dormant au cœur des fiords ! Nous consulter pour les prix

Hébergement : le même que la veille ou préférez l'option croisière de nuit dans le fiord.

Jour 16 - Te Anau - Twizel (375km +/-5h15)

Le village de Twizel se veut une oasis de verdure au milieu des hautes terres plates et jaunes qui s'étendent jusqu'aux contreforts des Alpes. Twizel offre un pied à terre agréable pour des excursions vers le Parc National Mt Cook, à 40mn de voiture.

En direction du Mont Cook, vous longez le lac Pukaki aux eaux turquoise avant d'entrer dans une large vallée encadrée d'une succession de montagnes aux pentes abruptes et aux cimes enneigées. Le mont culminant du pays (Mt Cook ? 3754m) s'aperçoit du petit village du même nom. Le Mont ainsi que ses glaciers peuvent s'approcher à pied grâce à des sentiers faciles, où, plus spectaculaire, en avion ou hélicoptère !

Activité en option

- Offrez-vous le passage d'un glacier à un autre par les airs ! Un survol panoramique des glaciers et du Mont Cook en avion ou hélicoptère avec atterrissage en altitude. Panoramas à couper le souffle.

Hébergement : B&B ou motel à Twizel ou à Aoraki.

Jour 17 - Twizel - Tekapo - Christchurch (330km +/-4h45)

Ce matin en route pour Christchurch via Tekapo, petit village bâti sur les rives du lac du même nom, le plus haut du pays (710m, 83km²), célèbre pour sa couleur turquoise. Situé au cœur du district Mackenzie, entouré de montagnes souvent enneigées et de plaines couvertes de tussocks orangés, Tekapo attire chaque année des milliers de visiteurs qui s'émerveillent devant la petite église en pierre au bord du lac. A juste titre ! La région a aussi la réputation d'avoir l'air le plus pur de l'hémisphère sud. Vous reprenez la route pour Christchurch ou une autre ville de l'île du Sud.

*Attention : Christchurch, la plus grande ville de l'île du Sud, a subi plusieurs tremblements de terre en 2011 et son centre-ville n'est plus accessible au tourisme tant que sa reconstruction n'est pas bien avancée. La majorité des hôtels proche de l'aéroport ou aux alentours de la ville sont toujours opérationnels. *

Hébergement : aux alentours de Christchurch

Jour 18 - Vol retour

Vous rendez votre véhicule en ville ou à l'aéroport pour prendre votre vol. Fin de votre séjour en Nouvelle-Zélande.

En route pour raconter vos récits de vacances et montrer vos photos à vos amis et proches !

Activites

Rotorua - Survol des volcans en hélico ou hydravion

Décollez du lac Rotorua, et partez pour un voyage spectaculaire au-dessus de la "ligne de feu" qui va du volcan encore actif de White Island au large de Mt Maunganui jusqu'aux volcans du Tongariro National Park, en passant par le MtTarawera et les magnifiques lacs de Taupo et Rotorua.

[Consulter le tarif de nos activités >>](#)

Mont Cook - Survol des alpes et des glaciers

Cette compagnie équipée de petits avions de montagne propose plusieurs formules de vol au-dessus des vallées glaciaires et autour du Mt Cook, le plus haut sommet des alpes (3754m). Pilotes sympas et incollables, vues et sensations garanties.

- *Glaciers Highlights*
 (40 min) inclut les glaciers de la côte Ouest avec atterrissage sur l'un d'eux.
- *The Grand Circle*
 (55 min) combine un survol du Mt Cook avec les glaciers de la côte Ouest avec atterrissage.
- *Mini Tasman*
(25 min) inclut le glacier de Tasman avec un excellent point de vue sur le Mt Cook, le Mt Tasman, Malt Brun et Hochstetter Dome.

[Consulter le tarif de nos activités >>](#)

Fiordland National Park - Croisières dans les fjords

Les croisières incontournables de Nouvelle Zélande se trouvent dans le Parc National du Fiordland, patrimoine mondial de l'humanité de l'UNESCO. C'est une des plus spectaculaires zones naturelles du monde. Les fjords, creusés lors de l'ère glaciaire, sont un univers à part où eau et végétaux semblent se livrer un combat permanent sur les pentes abruptes de roche noire. Découvrez cet univers et ses habitants (otaries, dauphins) en bateau de croisière. Attention, il pleut un jour sur deux (et 12m par an !).

Fiord de Milford Sound

C'est le seul fiord accessible par la route. Vous vous y rendez avec votre véhicule ou vous empruntez un bus panoramique au départ de Queenstown ou de Te Anau. Arrivé à Milford, embarquez pour une croisière jusqu'à la mer de Tasman. Vous verrez Bowen Falls (160m), Stirling Falls (146m), frôlerez l'un des plus hauts à pic du monde, le majestueux Mitre Peak (1695m).

Durée de la croisière 2h30. (Environ 121km - 1h45 de Te Anau).

- Au départ de Milford
- En bus panoramique depuis Queenstown ou Te Anau

Fiord de Doubtful Sound

Doubtful est une option alternative moins connue, où vous avez un contact plus intime avec la nature. Ce fiord n'est pas desservi par la route. On prend d'abord un bateau pour traverser le lac Manapouri, suivi d'une traversée de la forêt primaire en minibus avant de bénéficier d'une longue croisière dans ce fiord plus large et plus long que Milford. Doubtful Sound au départ de Manapouri (environ 21km - 20min de Te Anau). Durée 1 journée. Plusieurs départs par jours.

- [Au départ de Manapouri](#)
- [En bus panoramique depuis Queenstown ou depuis Te Anau](#)

Possibilité de faire une croisière magique avec nuit à bord !

Pour une expérience unique, passez une nuit à bord d'un bateau de croisière dans le Milford Sound ou le Doubtful Sound. Pour Milford, vous partez à 16h et revenez le lendemain à 9h30. Pour Doubtful, vous partez à midi de Manapouri et revenez le lendemain à la même heure.

Le dîner et le petit-déjeuner du lendemain matin sont inclus. (Boissons en sus).

Prévoyez votre pique nique du midi et de quoi grignoter sur le bateau.

Le large pont avant des bateaux et les kayaks à disposition permettent d'approcher au plus près de la nature, à un rythme ralenti par cette nuit à bord.

- Pour le Milford Sound, ou le Doubtful Sound en cabine de 4 lits superposés ou en cabine privative.
- Possibilité de départ en bus panoramiques de Te Anau et Queenstown.

[Consulter le tarif de nos activités >>](#)

Hebergement

Catégories d'hébergement Frogs

Illustration de notre barème

Rappel

 : les normes de standing des hébergements varient entre la France et la Nouvelle-Zélande. Nous avons regroupé les hébergements en fonction de leur standing, cadre, service et accueil afin d'obtenir une certaine homogénéité. Dans chaque catégorie, vous pourrez dormir dans des B&B, motels ou appartements pour varier les plaisirs !

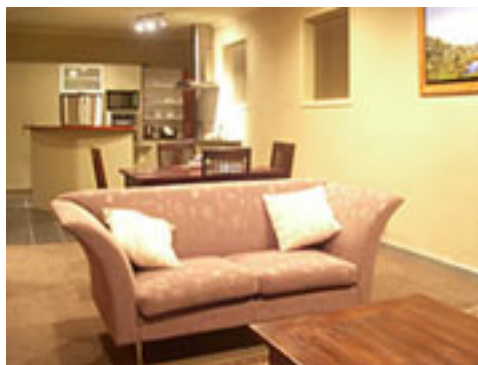
[Pour des exemples et la typologie d'hébergements dans le pays, voir ->>](#)

Hôtels Bronze et Silver

Quest ? Serviced Apartments

A Auckland

 : appartements modernes, confortables et pratiques, bien situés au c?ur de Ponsonby. Studio sans cuisine . Appt avec cuisine, sdb, balcon et lave-linge, 1 chbre ou 2 chbres. Préférez ceux qui donnent sur la ville. Internet haut débit et wifi. Parking payant. Commerces et bus à proximité.
www.questponsonby.co.nz



A Wellington

 : le Quest Atrium**** se situe dans le centre de Wellington, tout près du Cable Car, du principal centre commercial, et de la gare. Balconnet, kitchenette et machine à laver le linge. Wifi et parking payants. L'hôtel est doté d'une salle de sport, d'une piscine couverte, d'un spa et d'un sauna. Studio. Appt 1 chbre, 2 chbres ou 3 chbres. www.questatrium.co.nz

A Christchurch

 : en plein centre-ville, sur la ligne du tramway, cet immeuble combine les styles moderne et victorien. La formule vous apporte indépendance et confort. Studio. Appt 1, 2 ou 3 chbre avec salon et cuisine. Idéal pour les familles. Cafés, restaurants et boutiques dans le complexe.
www.questchristchurch.co.nz

A Dunedin

: idéalement situé à 2mn à pied de l'Octagon, ce complexe offre de confortables studios et appartements d'1 ou 2 chambres avec salon, et équipés avec cuisine et lave-linge. Idéal pour les familles.
www.questdunedin.co.nz

Bed and Breakfast Silver

The Great Ponsonby

Un havre de paix dans une maison historique de 1890. La décoration témoigne de la passion de Gerry et Sally pour l'art et l'histoire locale, et leur hospitalité est légendaire. Chambres de caractère. Les voyageurs indépendants apprécieront les studios équipés dans la cour.



Egalement, spacieux penthouse avec baignoire et balcon.

Petit déj. copieux. Wifi gratuit. www.greatpons.co.nz

Lodge Gold

Koura Lodge

De nombreux jeunes mariés choisissent d'y passer leur lune de miel : c'est vous dire le calme, le luxe et la sérénité de cette adresse, dans un écrin de verdure et les pieds dans l'eau. Les 10 chambres sont lumineuses et agréablement décorées dans des tons naturels. La terrasse en bois et le jardin offrent une vue imprenable sur le lac. Appartement standard, premium. Aussi, un Penthouse ou chambre Family. 10% de réduction à partir de 3 nuits. Tennis, billard, massages, jacuzzi extérieur, sauna, kayaks, wifi gratuit. www.kouralodge.co.nz



Lodge Platinum

Fiordland Lodge

Au bord du Lac Te Anau et aux portes du Fiordland National Park, un lodge de charme au milieu des tussocks (herbes indigènes). Décoration intérieure raffinée en pierre et bois. L'imposante cheminée et les grandes baies vitrées donnant sur le paysage à perte de vue en font un endroit très chaleureux. Petit déjeuner et dîner compris. Chambres confortables avec terrasse et vue sur le lac et les montagnes. Chalet familial avec 1 ou 2 enfants.



www.fiordlandlodge.co.nz

Prix

Prix de cet itinéraire : 18 jours et 17 nuits

Nous pouvons personnaliser ce circuit (durée, étapes) en fonction de vos envies. N'hésitez pas à

demander un devis à nos consultants voyages.

*

Prix à partir de et par adulte (plus de 14 ans). Base 2 adultes en chambre double / twin ou studio.

Tarif spécial famille :

Réduction 1er enfant : 60% en Bronze, 80% en Silver et 75% en Gold

Réduction 2ème enfant : 80% en Bronze, 90% en Silver et 85% en Gold

La réduction enfant (2 à 14 ans) est basé sur le tarif adulte et pour une chambre ou appartement familial. Au-delà de 2 enfants, nous consulter pour les prix.

Explication de notre barème de prix :

Bronze :

 vous souhaitez maîtriser votre budget tout en bénéficiant d'un bon rapport qualité/prix. Cette formule est faite pour vous. Vous dormez chaque soir dans des établissements simples et confortables, avec le plus souvent une salle de bain privée et une localisation pratique.

Silver :

 vous souhaitez optimiser le rapport prix-confort lors de votre séjour. Vous appréciez le charme et la tranquillité d'une bonne petite adresse pour vous reposer après une journée riche en découverte. Notre sélection d'hébergements saura vous charmer et vous réserve de belles surprises.

Gold :

pour vous, le plaisir du voyage, c'est aussi de passer des soirées dans de beaux établissements. Vous souhaitez dormir dans un endroit très confortable et êtes sensibles à une décoration raffinée, un service attentionné et une localisation exclusive. Laissez-nous vous surprendre par un voyage dont la réussite tiendra autant à vos découvertes qu'à vos lieux de séjour ! Et si c'est le voyage d'une vie, offrez-vous le luxe d'une ou plusieurs nuits sur votre parcours dans une des adresses d'exception de notre liste Platinum.

Voir les exemples pour chaque catégorie dans l'onglet « Hébergement »

Le prix inclut :

- Une voiture avec le loueur Omega Rental ou Thrifty. Le loueur et le modèle de voiture sont choisis en fonction de la catégorie de voyage retenue et de la composition de votre groupe (couple, famille etc?). [Voir les modèles](#)

- Les hébergements en B&B (sélection limitée pour les familles), hôtels, lodges ou motels sélectionnés par l'équipe.
- Les petits-déjeuners pour les nuits où vous logez en B&B
- La traversée en ferry du détroit de Cook
- Les frais d'agence et les frais de paiement (par carte bancaire ou par transfert).

Le prix n'inclut pas :

- Les vols internationaux et domestiques
- Les repas et petits-déjeuners (sauf quand spécifié).
- Les activités en option proposées dans cet itinéraire (nous consulter). Pour plus de détails sur les activités consultez la rubrique [Activités incontournables](#)

Conditions de vente et informations de voyage :

- Cet itinéraire est réalisable toute l'année. Nous vous recommandons de réserver en avance, afin de vous garantir les meilleures chambres. Les prix sont susceptibles d'évoluer à la réservation et en fonction des disponibilités. Les conditions de ventes Frogs Voyages s'appliquent. Voir les [conditions de vente](#).
- N'oubliez pas de [vous procurer le Guide des Frogs](#) !