



# FROGS IN NZ



2001 - 2011

10 ans de passion !



0800-376-474 gratuit depuis la NZ  
01-70-61-58-52 depuis la France  
+64-9-360-5458 partout ailleurs



## Sur les traces de l'Anneau - 17 jours deux îles

### Itineraire

#### Jour 1 - Auckland

Arrivée à l'aéroport d'Auckland. Vous récupérez votre véhicule de location.

Auckland, la cité des voiles, un véritable concentré de Nouvelle-Zélande, étonne par la variété de ses quartiers et la richesse de sa culture aux influences polynésiennes. Découvrez Parnell, Ponsonby, Grey Lynn, Mt Eden, autant de quartiers cosmopolites hauts en couleur à découvrir à pied. La marina, base des bateaux lors de la dernière Coupe de l'America en Nouvelle-Zélande, la baie splendide, les musées et galeries d'art, et les nombreux parcs et volcans à la végétation luxuriante.

Pour compléter le panorama, rendez-vous en haut d'un volcan éteint en plein cœur de la ville, prenez le ferry pour Devonport ou une des nombreuses îles de la baie.

#### Activités en option

- Sortie sur un voilier de yacht America's Cup
- Un saut en élastique au cœur de la ville !
- Safari/croisière dauphins et baleines
- Eco-tour à la découverte forêt et plages de la côte Ouest
- Musée d'Auckland, riche en histoire maorie et « pakeha »
- Le Musée Maritime raconte l'histoire d'amour entre la Nouvelle-Zélande et l'océan
- Ses nombreux parcs et volcans à la végétation luxuriante.
- Ascension de la plus haute tour du pacifique, la Skytower
- Visite de l'aquarium d'Auckland, à la rencontre des manchots royaux, de l'antarctique et des poissons
- Le Zoo d'Auckland, excellent pour découvrir les espèces locales et celles du monde entier.

Hébergement : à Auckland

#### Jour 2 - Auckland - Port Waikato - Matamata - Rotorua (235km +/- 3h20)

Quittez l'eau fraîche de l'océan pour les sources d'eau bouillonnante, les geysers et les étangs aux minéraux de Rotorua.

En chemin, vous faites étape à Port Waikato, le Mont Venteux dans le premier film de la trilogie du Seigneur des Anneaux (La Communauté de l'Anneau), avant de vous rendre par la SH2 à Matamata, lieu où a été édifié « La comté ».

### Activités en option

- Visite du village des Hobbits. Vous arpentez le village où les maisons troglodytes ont été conservées, le vert des collines vous plonge littéralement au cœur de la comté.

Vous reprenez votre route et arrivez à Rotorua, étape célèbre pour la richesse de sa culture maorie et son géothermalisme. La tribu principale, Te Arawa vous accueille sur ses terres et vous fait partager sa culture.

Plusieurs réserves naturelles permettent au visiteur d'approcher au plus près des curiosités géologiques locales. Des bains aux différentes couleurs, de la boue en ébullition, des geysers et d'autres surprises sont à découvrir dans notre sélection de sites. Un régal pour les yeux, une curiosité pour le nez !

Hébergement : à Rotorua

### Jour 3 - Rotorua

Vous disposez de la journée entière pour profiter des multiples activités de Rotorua.

### Activités en option

- Découvrez la plus grande zone géothermale de la région créée par une grande éruption en 1886
- Assistez à un spectacle de la ferme mettant en scène chiens de bergers, moutons, vaches et des surprises !
- Du rafting sur une des nombreuses rivières de la région.
- Le must, un survol des volcans et des lacs en hydravion ou en hélicoptère
- Initiez-vous aux traditions maories dans un cadre naturel authentique. Dîner et spectacle maoris.

Hébergement : le même que la veille

### Jour 4 - Rotorua - Taupo - Whakapapa (177km +/-2h30)

Le Parc National du Tongariro, patrimoine mondial de l'humanité de l'UNESCO depuis 1990, est un site exceptionnel. Le Mont Ruapehu, le doyen des 3 volcans de la zone, domine l'île nord. Les volcans hébergent une flore unique de forêts épaisses, de toundras parsemées de bruyères et de zones désertiques. Les paysages sont d'une rare intensité, que l'on passe en voiture où, mieux, que l'on emprunte l'un des sentiers de randonnée au cœur du parc.

### Activités en option

- Un must ! Un survol spectaculaire au-dessus des volcans
- Le Tongariro Alpine Crossing, un sentier réalisable en 7 à 8 h de marche, qui traverse la chaîne volcanique en altitude.

Hébergement : à Whakapapa ou Ohakune

### Jour 5 - Whakapapa - Martinborough (350km +/-4h50)

Vous reprenez votre route vers le sud en direction de Wellington par Palmerston North à l'est des « Tararua ranges ».

A Upper Hutt, plus précisément au « Kaitoke Regional Park » vous serez à Rivendell. Le parc de Harcourt a été utilisé comme lieu de tournage pour les jardins d'Isengard où les orques de Saruman ont détruit une grande quantité d'arbres.

Pour finir votre journée vous arrivez aux « Putangirua Pinnacles », près de Martinborough, où l'armée des morts chemine alors que Frodon fait son escalade pour suivre un autre chemin en direction du Mordor? (toujours du deuxième volet de la trilogie)

Hébergement : à Martinborough

### **Jour 6 - Martinborough - Wellington (76km +/-55min)**

Capitale du pays, Wellington est bâtie en amphithéâtre face à l'immense baie qui donne sur le détroit de Cook et l'île du Sud. C'est la capitale culturelle du pays. Ici, vous retrouvez un centre-ville qui bourdonne et une vie sociale joyeuse autour des nombreux bars et restaurants du triangle Cuba Street, Lambton Quay et Willis Avenue. Ne manquez pas le musée national Te Papa bien sûr, ludique et informatif?

Vous pourrez vous promener au Mont Victoria, où les Hobbits, cachés sous un tronc, échappent aux Moguls. C'est aussi la ville qui héberge les studios (non visitable, quartier de Seatoun) et la société WETA, qui a réalisé tous les effets spéciaux.

#### **Activités en option**

- Avec un guide local (en anglais), vous partez à la découverte des environs de la ville et des fameux sites comme les jardins d'Isengard, Rivendell, la rivière Anduin?
- Ne pas manquer de prendre le Cable Car, ou funiculaire, pour une vue panoramique de la ville. Descendus du Cable Car, profitez-en pour visiter les jardins botaniques.

Hébergement : à Wellington ou aux alentours

### **Jour 7 - Wellington - Picton - Nelson (3h de ferry puis 110km +/-1h35)**

Vous rendez votre voiture avant d'effectuer la traversée en ferry en 3h.

Une excellente alternative au ferry est de survoler le détroit ! En 25 min vous passez de Wellington à Picton avec en prime une merveilleuse vue panoramique du ciel des Marlborough Sounds. (Tarifs nous consulter). Vous récupérez une voiture de même catégorie en arrivant à Picton et vous faites étapes à Nelson.

On aime Nelson pour sa lumière, sa baie majestueuse à l'horizon, bordée de montagnes. Lors de votre séjour, vous remarquerez que le centre-ville respire la douceur de vivre et le dynamisme de son artisanat. Artisans et artistes s'y sont installés pour créer et exposer leurs réalisations. Vergers, vignobles et produits de la mer sont aussi à l'honneur dans cette région baignée de soleil.

C'est à Nelson que fut forgé l'Anneaux du film. Allez visiter la petite échoppe de l'artisan, aux pieds de la cathédrale.

Hébergement : B&B ou motel.

## **Jour 8 - Nelson - Punakaiki (245km +/-3h30)**

Lové au cœur de la sinueuse et magnifique route de la côte ouest, Punakaiki est le petit bourg du Parc National côtier de Paparoa, paradis de végétation luxuriante et de curiosités géologiques. Les étonnants Pancake Rocks, formations calcaires en forme de crêpes, battus par la mer de Tasman offrent un spectacle à ne pas rater. Des sentiers permettent de s'enfoncer dans les forêts étonnantes du Parc, enserrées entre montagne et mer.

### **Activités en option**

- Shantytown, village de chercheurs d'or reconstitué comme au 19<sup>ème</sup> siècle, avec train à vapeur et ateliers?
- Nous pouvons vous conseiller de courtes balades incontournables

Hébergement : à Punakaiki.

## **Jour 9 - Punakaiki - Arthur Pass - Christchurch (350km +/-3h20)**

Vous reprenez votre route pour Christchurch (ou une autre ville de l'île, voir ci-dessous) en passant par le fameux Arthur's Pass et ces paysages d'une beauté saisissante.

Sur votre chemin vous passerez par Greymouth. C'est la grande ville de la West Coast, avec hôpital, supermarchés et commerces, qui n'a pas été modelée par le tourisme.

*Attention : Christchurch, la plus grande ville de l'île du Sud, a subi plusieurs tremblements de terre ces derniers mois et n'est plus accessible au tourisme tant que sa reconstruction n'est pas bien avancée.*

*Le reste de l'île du Sud n'a pas été atteint par le séisme et les visiteurs y trouveront l'accueil chaleureux et les paysages inchangés.*

Hébergement : dans une ville du Canterbury : Methven, Kaikoura, etc.

## **Jour 10 - Christchurch - Twizel (284km +/-4h05)**

Ce matin vous partez pour Tekapo, célèbre pour sa petite église en pierre du « bon berger ». Panorama grandiose sur le plus haut lac du pays (710m, 83km<sup>2</sup>) et son arrière-plan de montagnes alpines. Vous poursuivez votre chemin et avant d'arriver à Twizel vous avez l'option de prendre l'unique route sans issue qui mène au Mt Cook (SH8) particulièrement magnifique (130km - 1h20 A/R).

Vous longez le lac Pukaki aux eaux turquoise avant d'entrer dans une large vallée encadrée d'une succession de montagnes aux pentes abruptes et aux cimes enneigées. Le sommet le plus haut du pays (Mt Cook ? 3754m) s'aperçoit du petit village du même nom. Le Mont ainsi que ses glaciers peuvent s'approcher à pied grâce à des sentiers faciles, où, plus spectaculaire, en petit avion de montagne.

### **Activité en option**

&nbsp;

(réservation à l'avance recommandée)

- &nbsp;Offrez-vous le passage d'un glacier à un autre par les airs ! Un survol panoramique des glaciers et du Mont Cook en avion ou hélicoptère avec atterrissage en altitude. Panoramas à couper

le souffle !

Hébergement : Mount Cook

&nbsp;

### **Jour 11 - Twizel - Wanaka (140km +/-2h)**

Wanaka, située aux portes du parc et au sud de deux lacs d'origine glacière (Lake Wanaka et Lake Hawea), est, avec Queenstown, l'une des deux villes de cette région réputée du sud des alpes. A 45min des stations de ski de Cardrona, Waiorau, et Treble Cone, elle a gardé cette ambiance tranquille de station balnéaire. Son lac offre un spectacle inépuisable aux vacanciers amateurs de kayak, voile ou pêche.

#### **Activités en option**

- Des balades faciles ou plus exigeantes autour de Wanaka
- Découvrez le Puzzling World : grand labyrinthe, chambres des illusions, hologrammes, ? à faire tourner la tête !
- Le cinéma local (Paradiso) est une institution. On y va pour l'ambiance et la décoration autant que pour le film?

Hébergement : à Wanaka.

### **Jour 12 - Wanaka - Queenstown (117km +/-1h40) - Glenorchy (55km +/-1h)**

Queenstown fourmille d'activités toutes plus folles les unes que les autres et bourdonne de visiteurs de passage. La ville se vante d'être la capitale mondiale des sports extrêmes.

Glenorchy est idéalement situé pour visiter la « Paradise Valley », entourée de forêts de hêtres australs épaisses, lieu de vie des Ents dans la trilogie du Seigneur des Anneaux. C'est au milieu de ce paysage qu'Isengard avait été édifié ! Vous pouvez y consacrer facilement la journée car de nombreuses activités se déroulent sur les lieux du tournage : balades à cheval, safari 4x4, puis du jet boat, kayak, ?

#### **Activités en option**

- Un safari 4x4, puis du jet boat sur une rivière reculée, cadre de Isengard du Seigneur des Anneaux !
- Ou découvrez ce cadre à cheval?
- Un saut à l'élastique dans la Mecque de ce sport extrême
- Un saut en chute libre au-dessus de lacs et montagnes
- Une sortie rafting à la demi-journée sur les rivières célèbres
- En saison, pourquoi ne pas tenter une ou plusieurs journées de ski dans une des stations de Queenstown, Coronet ou Remarkables ! Nous pouvons vous réserver matériel, forfait, cours, navette?

Hébergement : hôtel ou motel à Queenstown

### **Jour 13 - Queenstown - Te Anau (170km +/-2h25)**

Te Anau, aux portes de la région méridionale du Southland, se vante de border le plus grand lac de l'île du Sud. Les longs bras de ce dernier s'enfoncent sur plusieurs kilomètres dans les montagnes abruptes et sauvages qui se dévoilent à l'ouest. La petite ville tranquille de Te Anau est le point de départ de nombreuses marches célèbres et de croisières vers les fiords.

### Activité en option

- Visitez grottes de calcaire qui abritent cascades, tourbillons et des milliers de vers luisants !
- Ne manquez le documentaire « Ata Whenua » projeté sur les écrans du petit cinéma de Te Anau. Un voyage magnifique au cœur d'une région reculée, sauvage et dramatique, patrimoine mondial de l'humanité de l'UNESCO. Durée 30 min. Séance toutes les heures.

Hébergement : à Te Anau

### Jour 14 - Te Anau - le Fiordland National Park - Te Anau (120km +/-1h45)

Le parc national du Fiordland, patrimoine mondial de l'UNESCO, est une des plus spectaculaires zones naturelles du monde. Les fiords, creusés lors de l'ère glaciaire, sont un univers à part où eau et végétaux semblent se livrer un combat permanent sur des pentes abruptes de roche noire. Les animaux marins y trouvent un havre de paix et nourriture en abondance. Découvrez-les en bateau, à pied ou en kayak. Attention, il pleut un jour sur deux (et 12m par an !). La route du Milford Sound est considérée comme l'une des plus belles du pays.

### Activités en option

- Embarquez pour une croisière jusqu'à la mer de Tasman, au départ de Milford ou de Te Anau (transfert bus).
- Doubtful est un fiord moins connu, où vous avez un contact plus intime avec la nature. On prend d'abord un bateau pour traverser le lac Manapouri, suivi d'une traversée de la forêt primaire en minibus avant de faire une longue croisière dans le fiord.
- Appréciez la beauté des lieux en dormant au cœur des fiords ! Une croisière de nuit dans le Milford ou le Doubtful est une expérience inoubliable.
- Une croisière de nuit dans le Milford ou le Doubtful, pour une expérience inoubliable. Le large pont avant des bateaux et les kayaks à disposition permettent d'approcher au plus près de la nature. Appréciez la beauté des lieux en dormant au cœur des fiords !&nbsp; Nous consulter pour les prix

Hébergement : le même que la veille ou préférez l'option croisière de nuit dans le fiord.

### Jour 15 - Te Anau - Queenstown (170km +/-2h25)

Queenstown, ville plaisir ! Outre ses bars, ses restaurants et son shopping réputés, la ville fourmille d'activités toutes plus folles les unes que les autres et bourdonne de visiteurs de passage, venus d'Europe, d'Amérique ou d'Asie. Parachutisme, parapente, hélicoptère, ski, rafting, saut à l'élastique, canyoning, VTT, Queenstown se vante d'être la capitale mondiale des sports extrêmes. Vous laisserez-vous tenter ?

Vous pourrez aussi préférer des activités plus paisibles comme la randonnée, la pêche ou une sortie sur un vieux bateau à vapeur qui traverse le lac ?

### Activités en option

- Un safari 4x4, puis du jet boat sur une rivière reculée, cadre de Isengard du Seigneur des Anneaux !
- Ou découvrez ce cadre à cheval ?
- Un saut à l'élastique dans la Mecque de ce sport extrême
- Un saut en chute libre au-dessus de lacs et montagnes
- Une sortie rafting à la demi-journée sur les rivières célèbres
- Si la saison le permet, pourquoi ne pas tenter une ou plusieurs journées de ski dans une des stations de Queenstown, Coronet ou Remarkables ! Nous réservons votre matériel, forfait, cours, navette ?

Hébergement : à Queenstown

## **Jour 16 - Queenstown - Auckland (1h40 vol)**

Vous déposez votre voiture, puis prenez votre vol pour Auckland.

En fonction de l'heure de votre arrivée, vous avez encore le temps de flâner en ville...Véritable concentré de Nouvelle-Zélande, Auckland étonne par la variété de ses quartiers et la richesse de sa culture aux influences polynésiennes.

### **Activités en option**

- Sortie sur un voilier de l'America's Cup
- Un saut en élastique au c?ur de la ville !
- Safari/croisière dauphins et baleines
- Eco-tour à la découverte forêt et plages de la côte Ouest
- Musée d'Auckland, riche en histoire maorie et « pakeha »
- Le Musée Maritime raconte l'histoire d'amour entre la Nouvelle-Zélande et l'océan
- Ses nombreux parcs et volcans à la végétation luxuriante.
- Ascension de la plus haute tour du pacifique, la Skytower
- Visite de l'aquarium d'Auckland, à la rencontre des manchots royaux, de l'antarctique et des poissons
- Le Zoo d'Auckland, excellent pour découvrir les espèces locales et celles du monde entier.

Hébergement : à Auckland

## **Jour 17 - Vol retour**

En fonction de l'heure de votre vol retour vous avez encore un peu de temps pour visiter la ville. Vous êtes pris en charge depuis votre hôtel et conduit à l'aéroport.

Fin de votre séjour. En route pour raconter vos vacances à vos proches et montrer vos nombreuses photos !

## **Activites**

### **Rotorua - Survol des volcans en hélico ou hydravion**

Décollez du lac Rotorua, et partez pour un voyage spectaculaire au-dessus de la "ligne de feu" qui va du volcan encore actif de White Island au large de Mt Maunganui jusqu'aux volcans du Tongariro National Park, en passant par le MtTarawera et les magnifiques lacs de Taupo et Rotorua.

[Consulter le tarif de nos activités >>](#)

### **Fiordland National Park - Croisières dans les fjords**

Les croisières incontournables de Nouvelle Zélande se trouvent dans le Parc National du Fiordland, patrimoine mondial de l'humanité de l'UNESCO. C'est une des plus spectaculaires zones naturelles du monde. Les fjords, creusés lors de l'ère glaciaire, sont un univers à part où eau et végétaux semblent se livrer un combat permanent sur les pentes abruptes de roche noire. Découvrez cet univers et ses habitants (otaries, dauphins) en bateau de croisière. Attention, il pleut un jour sur deux (et 12m par an !).

#### **Fiord de Milford Sound**

C'est le seul fiord accessible par la route. Vous vous y rendez avec votre véhicule ou vous empruntez un bus panoramique au départ de Queenstown ou de Te Anau. Arrivé à Milford, embarquez pour une croisière jusqu'à la mer de Tasman. Vous verrez Bowen Falls (160m), Stirling Falls (146m), frôlerez l'un des plus hauts à pic du monde, le majestueux Mitre Peak (1695m).

Durée de la croisière 2h30. (Environ 121km - 1h45 de Te Anau).

- Au départ de Milford
- En bus panoramique depuis Queenstown ou Te Anau

### **Fiord de Doubtful Sound**

Doubtful est une option alternative moins connue, où vous avez un contact plus intime avec la nature. Ce fiord n'est pas desservi par la route. On prend d'abord un bateau pour traverser le lac Manapouri, suivi d'une traversée de la forêt primaire en minibus avant de bénéficier d'une longue croisière dans ce fiord plus large et plus long que Milford. Doubtful Sound au départ de Manapouri (environ 21km - 20min de Te Anau). Durée 1 journée. Plusieurs départs par jours.

- Au départ de Manapouri
- En bus panoramique depuis Queenstown ou depuis Te Anau

### **Possibilité de faire une croisière magique avec nuit à bord !**

Pour une expérience unique, passez une nuit à bord d'un bateau de croisière dans le Milford Sound ou le Doubtful Sound. Pour Milford, vous partez à 16h et revenez le lendemain à 9h30. Pour Doubtful, vous partez à midi de Manapouri et revenez le lendemain à la même heure.

Le dîner et le petit-déjeuner du lendemain matin sont inclus. (Boissons en sus).

Prévoyez votre pique nique du midi et de quoi grignoter sur le bateau.

Le large pont avant des bateaux et les kayaks à disposition permettent d'approcher au plus près de la nature, à un rythme ralenti par cette nuit à bord.

- Pour le Milford Sound, ou le Doubtful Sound en cabine de 4 lits superposés ou en cabine privative.
- Possibilité de départ en bus panoramiques de Te Anau et Queenstown.

[Consulter le tarif de nos activités >>](#)

### **Queenstown - Shotover Jet**

Une des sorties les plus connues et parmi les plus populaires de Queenstown ! Les jetboat surpuissants rouge vifs sillonnent à toute allure les canyons de la Shotover River depuis 1970. Vous rasez les parois rocheuses, vous faites des têtes à queues impressionnants à 360° et vous repartez avec des souvenirs émus de ce moment d'intense émotion ! Une activité possible en famille.

[Consulter le tarif de nos activités >>](#)

### **Auckland - Naviguez sur les voiliers de l'America's Cup**

Au coeur de la baie d'Auckland, vous aurez la chance de naviguer sur les voiliers français et japonais qui ont combattu pour la prestigieuse Coupe America ! 2 heures de sensations où vous pourrez goûter aux joies de la barre et des manoeuvres...Plusieurs départs par jour.

[Consulter le tarif de nos activités >>](#)

## Hebergement

### Catégories d'hébergement Frogs

### Illustration de notre barème

#### Rappel

&nbsp;: les normes de standing des hébergements varient entre la France et la Nouvelle-Zélande. Nous avons regroupé les hébergements en fonction de leur standing, cadre, service et accueil afin d'obtenir une certaine homogénéité. Dans chaque catégorie, vous pourrez dormir dans des B&B, motels ou appartements pour varier les plaisirs !

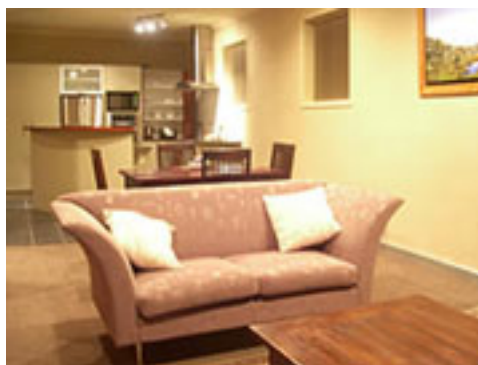
*[Pour des exemples et la typologie d'hébergements dans le pays, voir ->>](#)*

#### Hôtels Bronze et Silver

#### Quest ? Serviced Apartments

##### A Auckland

&nbsp;: appartements modernes, confortables et pratiques, bien situés au c?ur de Ponsonby. Studio sans cuisine . Appt avec cuisine, sdb, balcon et lave-linge, 1 chbre ou 2 chbres. Préférez ceux qui donnent sur la ville. Internet haut débit et wifi. Parking payant. Commerces et bus à proximité.  
[www.questponsonby.co.nz](http://www.questponsonby.co.nz)



##### A Wellington

&nbsp;: le Quest Atrium\*\*\*\* se situe dans le centre de Wellington, tout près du Cable Car, du principal centre commercial, et de la gare. Balconnet, kitchenette et machine à laver le linge. Wifi et parking payants. L'hôtel est doté d'une salle de sport, d'une piscine couverte, d'un spa et d'un sauna. Studio. Appt 1 chbre, 2 chbres ou 3 chbres. [www.questatrium.co.nz](http://www.questatrium.co.nz)

##### A Christchurch

&nbsp;: en plein centre-ville, sur la ligne du tramway, cet immeuble combine les styles moderne et

victorien. La formule vous apporte indépendance et confort. Studio. Appt 1, 2 ou 3 chbre avec salon et cuisine. Idéal pour les familles. Cafés, restaurants et boutiques dans le complexe.

[www.questchristchurch.co.nz](http://www.questchristchurch.co.nz)

### **A Dunedin**

: idéalement situé à 2mn à pied de l'Octagon, ce complexe offre de confortables studios et appartements d'1 ou 2 chambres avec salon, et équipés avec cuisine et lave-linge. Idéal pour les familles.

[www.questdunedin.co.nz](http://www.questdunedin.co.nz)

### **Bed and Breakfast Silver**

### **The Great Ponsonby**

Un havre de paix dans une maison historique de 1890. La décoration témoigne de la passion de Gerry et Sally pour l'art et l'histoire locale, et leur hospitalité est légendaire. Chambres de caractère. Les voyageurs indépendants apprécieront les studios équipés dans la cour.



Egalement, spacieux penthouse avec baignoire et balcon.

Petit déj. copieux. Wifi gratuit. [www.greatpons.co.nz](http://www.greatpons.co.nz)

.

.

### **Lodge Gold**

## Koura Lodge

De nombreux &nbsp; jeunes mariés choisissent d'y passer leur lune de miel : c'est vous dire le calme, le luxe et la sérénité de cette adresse, dans un écrin de verdure et les pieds dans l'eau. Les 10 chambres sont lumineuses et agréablement décorées dans des tons naturels. La terrasse en bois et le jardin offrent une vue imprenable sur le lac. Appartement standard, premium. Aussi, un Penthouse ou chambre Family. 10% de réduction à partir de 3 nuits. Tennis, billard, massages, jacuzzi extérieur, sauna, kayaks, wifi gratuit. [www.kouralodge.co.nz](http://www.kouralodge.co.nz)



## Lodge Platinum

### Fiordland Lodge

Au bord du Lac Te Anau et aux portes du Fiordland National Park, un lodge de charme au milieu des tussocks (herbes indigènes). Décoration intérieure raffinée en pierre et bois. L'imposante cheminée et les grandes baies vitrées donnant sur le paysage à perte de vue en font un endroit très chaleureux. Petit déjeuner et dîner compris. Chambres confortables avec terrasse et vue sur le lac et les montagnes. Chalet familial avec 1 ou 2 enfants.



[www.fiordlandlodge.co.nz](http://www.fiordlandlodge.co.nz)

## Prix

### Prix de cet itinéraire : 17 jours et 16 nuits

**Nous pouvons personnaliser ce circuit (durée, étapes) en fonction de vos envies. N'hésitez pas à demander un devis à nos consultants voyages.**

\*

*Prix à partir de et par adulte (plus de 14 ans). Base 2 adultes en chambre double / twin ou studio.*

#### Tarif spécial famille :

Réduction 1er enfant : 60% en Bronze, 80% en Silver et 75% en Gold

Réduction 2ème enfant : 80% en Bronze, 90% en Silver et 85% en Gold

*La réduction enfant (2 à 14 ans) est basé sur le tarif adulte et pour une chambre ou appartement familial. Au-delà de 2 enfants, nous consulter pour les prix.*

### **Explication de notre barème de prix :**

#### **Bronze :**

&nbsp;vous souhaitez maîtriser votre budget tout en bénéficiant d'un bon rapport qualité/prix. Cette formule est faite pour vous.&nbsp; Vous dormez chaque soir dans des établissements simples et confortables, avec le plus souvent une salle de bain privée et une localisation pratique.

#### **Silver :**

&nbsp;vous souhaitez optimiser le rapport prix-confort lors de votre séjour. Vous appréciez le charme et la tranquillité d'une bonne petite adresse pour vous reposer après une journée riche en découverte. Notre sélection d'hébergements saura vous charmer et vous réserve de belles surprises.

#### **Gold :**

pour vous, le plaisir du voyage, c'est aussi de passer des soirées dans de beaux établissements. Vous souhaitez dormir dans un endroit très confortable et êtes sensibles à une décoration raffinée, un service attentionné et une localisation exclusive. Laissez-nous vous surprendre par un voyage dont la réussite tiendra autant à vos découvertes qu'à vos lieux de séjour ! Et si c'est le voyage d'une vie, offrez-vous le luxe d'une ou plusieurs nuits sur votre parcours dans une des adresses d'exception de notre liste Platinum.

*Voir les exemples&nbsp; pour chaque catégorie dans l'onglet « Hébergement »*

### **Le prix inclut :**

- Une voiture avec le loueur Omega Rental ou Thrifty. Le loueur et le modèle de voiture sont choisis en fonction de la catégorie de voyage retenue et de la composition de votre groupe (couple, famille etc?). [Voir les modèles](#)
- Les hébergements en B&B (sélection limitée pour les familles), hôtels, lodges ou motels sélectionnés par l'équipe.
- Les petits-déjeuners pour les nuits où vous logez en B&B
- La traversée en ferry du détroit de Cook
- Les frais d'agence et les frais de paiement (par carte bancaire ou par transfert) qui s'élèvent à 3% du montant total du voyage.

### **Le prix n'inclut pas :**

- Les vols internationaux et domestiques
- Les repas et petits-déjeuners (sauf quand spécifié).
- Les activités en option proposées dans cet itinéraire (nous consulter). Pour plus de détails sur les activités consultez la rubrique [Activités incontournables](#)

### **Conditions de vente et informations de voyage :**

- Cet itinéraire est réalisable toute l'année. Nous vous recommandons de réserver en avance, afin de vous garantir les meilleures chambres. Les prix sont susceptibles d'évoluer à la réservation et en fonction des disponibilités. Les conditions de ventes Frogs Voyages s'appliquent. Voir les [conditions de vente](#).
- N'oubliez pas de [vous procurer le Guide des Frogs](#) !